

**Муниципальное автономное общеобразовательное учреждение  
«Лицей №10» города Советска Калининградской области  
(МАОУ «Лицей №10» г. Советска)**

**П Р И К А З**

**10 мая 2023 г.**

**№ 378**

**г. Советск**

**О результатах проведения промежуточного мониторинга качества  
подготовки обучающихся в 9-х классах по математике  
в 2022-2023 учебном году**

В соответствии со статьей 28. «Компетенция, права, обязанности и ответственность образовательной организации» Закона Российской Федерации «Об образовании» (Федеральный закон от 29 декабря 2012 г. №273-ФЗ «Об образовании в Российской Федерации»), согласно плану внутришкольного контроля и с целью мониторинга качества преподавания обучающимся 9-х классов, текущего контроля и получения объективной оценки степени готовности выпускников 2022-2023 учебного года к государственной итоговой аттестации, в рамках внутришкольного контроля и на основании справки п р и к а з ы в а ю:

1. Утвердить аналитическую справку по итогам проведения промежуточного мониторинга качества подготовки обучающихся в 9 классах по математике в 2022-2023 учебном году (Приложение 1).
2. Выяснить причины сниженного уровня усвоения отдельными учащимися 9 классов учебного материала по математике. Разработать и реализовать систему мер, направленную на совершенствование преподавания математики, достижению обязательных требований по предмету.
3. Обсудить результаты проведенных мониторинговых исследований на совещании учителя математики при заместителе директора, уделив особое внимание установлению причин допущенных учащимися ошибок и путей их устранения.
4. Учителям Павловой Т.П., Джафаровой Н.Н., Калабиной Г.Е. включить в систему повторения учебные темы, по которым у обучающихся были допущены ошибки.
5. Еженедельно, проводить дополнительные занятия по подготовке обучающихся к государственной итоговой аттестации.
6. Ответственность за проведение диагностических работ возложить на заместителя директора Зубову А.С.

Директор

Т.Н. Разыграева

Документ подписан усиленной  
квалифицированной электронной подписью  
Разыграева Татьяна Николаевна

директор

МУНИЦИПАЛЬНОЕ АВТОНОМНОЕ ОБЩЕОБРАЗОВАТЕЛЬНОЕ УЧРЕЖДЕНИЕ  
"ЛИЦЕЙ №10" ГОРОДА СОВЕТСКА КАЛИНИНГРАДСКОЙ ОБЛАСТИ

Серийный номер:

7B476900EA8B1EC57CBD1601F1597256

Срок действия с 11.10.2022 до 04.01.2024

Подписано: 10.05.2023 14:00 (UTC)

А.С. Зубова

Н.Н. Джафарова

Г.Е. Калабина

Т.П. Павлова

Приложение 1 к приказу МАОУ  
«Лицей №10» г.Советска  
от 10.05.2023 №378

УТВЕРЖДАЮ  
Директор МАОУ «Лицей №10»  
г.Советска

\_\_\_\_\_ Т.Н. Разыграева  
10 мая 2023 г.

**Аналитическая справка  
по итогам проведения промежуточного мониторинга качества подготовки  
обучающихся в 9 классах по математике  
в 2022-2023 учебном году**

В соответствии с планом внутришкольного контроля в лицее был проведен мониторинг качества образования в 9абвг классах по математике.

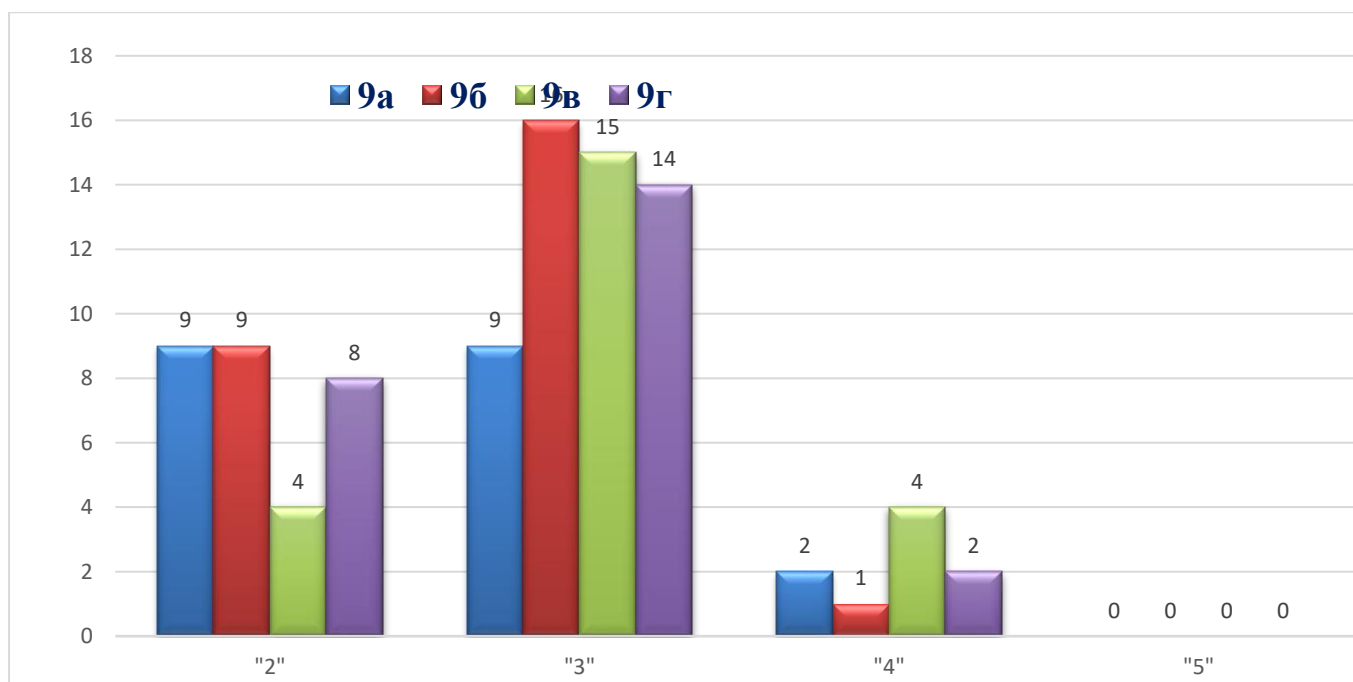
В мониторинге приняли участие обучающиеся 9-х классов.

В ходе мониторинга обучающиеся выполняли работу СтатГрада, которая была составлена в соответствии с контрольно-измерительными материалами ЕГЭ 2023 года. Продолжительность выполнения заданий составила 235 минут. Проверку работ осуществляли учителя-предметники, работающие в этом классе. По итогам проверки получены следующие результаты:

Класс	Ф.И.О. учителей	Кол-во по	Кол-во по факту	«2»	«3»	«4»	«5»	Успешность	Качество знаний	СОУ	Средний балл
9а	Джафарова Н.Н.	26	20	9	9	2	0	55%	10%	29,8%	2,65
9б	Павлова Т.П.	28	26	9	16	1	0	65,4%	2,85%	30,2%	2,69
9в	Джафарова Н.Н.	24	23	4	15	4	0	82,6%	17,4%	37,4%	3,0
9г	Калабина Г.Е.	26	24	8	14	2	0	66,7%	8,3%	37,7%	2,75
Итого:		104	96	30	54	12	0	68,8%	12,5%	33,3%	2,8

Общий уровень обученности – 33,3%, качество знаний – 12,5%.

Распределение обучающихся в соответствии с полученными отметками представлено на диаграмме:



Всего в мониторинге приняло участие 92 % от общего числа обучающихся в 9-х классах.

Для проведения мониторинга обучающихся в 9-х классах был использован следующий инструментарий:

- контрольно-измерительные материалы в форме ОГЭ;
- кодификатор элементов содержания, проверяемых заданиями диагностической работы;
- спецификация элементов содержания, проверяемых заданиями диагностической работы.

Поставленная цель определила характер проверочных заданий, форму контроля и оценку выполнения работы.

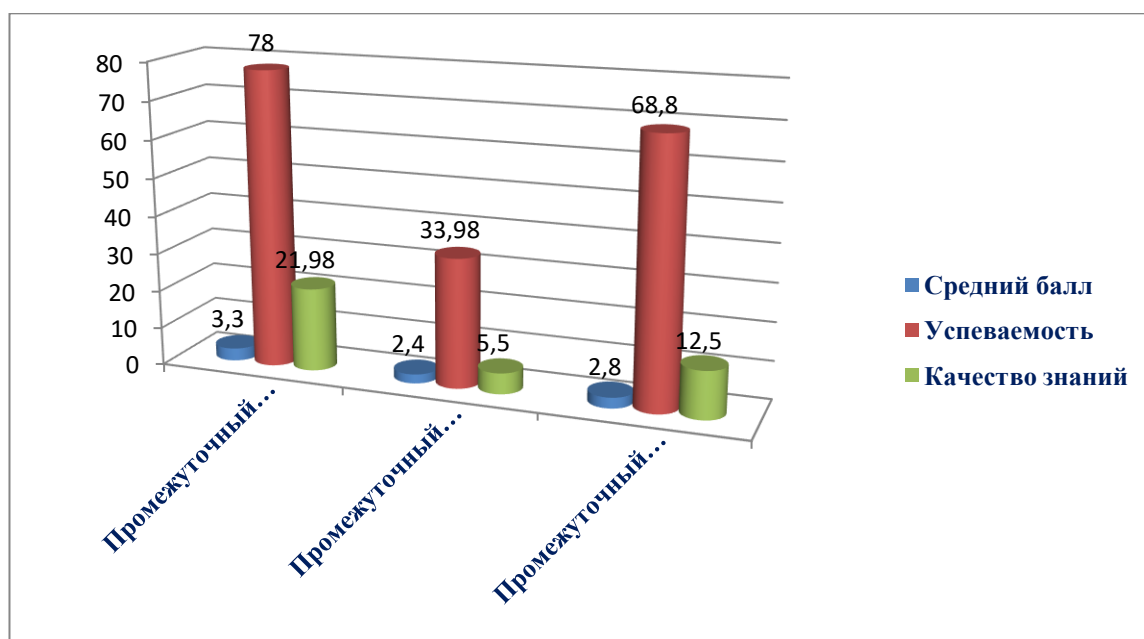
Работа состоит из двух частей, включающих в себя 25 заданий. Часть 1 содержит 19 заданий, часть 2 содержит 6 заданий с развёрнутым ответом. На выполнение работы по математике отводится 3 часа 55 минут (235 минут).

Ответы к заданиям 7 и 13 записываются в виде одной цифры, которая соответствует номеру правильного ответа. Для остальных заданий части 1 ответом является число или последовательность цифр. Если получилась обыкновенная дробь, ответ записывается в виде десятичной.

При решении заданий части 2 и ответы к ним записываются на отдельном листе бумаги. Задания можно выполнять в любом порядке. Текст задания не переписывается, необходимо только указать его номер.

Анализируя и сравнивая такие показатели как качество знаний, успеваемость и среднюю оценку по предмету, можно сделать вывод о примерно «ровных» показателях, положительной динамики по сравнению с началом текущего учебного года, не наблюдается.

Математика	Количество участников	Средняя оценка	Успеваемость, %	Качество знаний, %
Промежуточный мониторинг (март) 2022-2023 учебный год	96	2,4	33,98%	5,5%
Промежуточный мониторинг (апрель) 2022-2023 учебный год	96	2,8	68,8	12,5



Сравнивая результаты для одной и той же группы участников, промежуточного мониторинга за декабрь и март с результатами мониторинга за апрель текущего учебного года можно сделать вывод о повышении уровня учебных достижений обучающихся, повышение качества знаний на 7 %

Для тестирования всех обучающихся использовались единые контрольно-измерительные материалы профильного и базового уровней.

#### **Характеристика контрольно-измерительных материалов**

Работа содержит 25 заданий и состоит из двух частей. Часть 1 содержит 19 заданий с кратким ответом; часть 2 – 6 заданий с развёрнутым ответом.

При проверке базовой математической компетентности экзаменуемые должны продемонстрировать владение основными алгоритмами, знание и понимание ключевых элементов содержания (математических понятий, их свойств, приёмов решения задач и проч.), умение пользоваться математической записью, применять знания к решению математических задач, не сводящихся к прямому применению алгоритма, а также применять математические знания в простейших практических ситуациях.

Задания части 2 направлены на проверку владения материалом на повышенном и высоком уровнях. Их назначение – дифференцировать хорошо успевающих школьников по уровням подготовки, выявить наиболее подготовленных обучающихся, составляющих потенциальный контингент профильных классов. Эта часть содержит задания повышенного и высокого уровней сложности из различных разделов математики. Все задания требуют записи решений и ответа. Задания расположены по нарастанию трудности: от относительно простых до сложных, предполагающих свободное владение материалом и высокий уровень.